



Liberté • Égalité • Fraternité

RÉPUBLIQUE FRANÇAISE

PRÉFET D'INDRE-ET-LOIRE

**PRÉFECTURE**

**DIRECTION DES COLLECTIVITÉS  
TERRITORIALES  
ET DE L'AMÉNAGEMENT**

Bureau de l'aménagement du territoire  
et des installations classées

Affaire suivie par :

Matine MARCHAND

☎ : 02.47.33.12.48

Fax direction : 02.47.64.76.69

Mél : martine.marchand@indre-et-loire.gouv.fr

H:\dcte3\c3\Word\carriere\Autorisation\  
2010\PLOUX carrière La Varenne  
Vouvray arrêté.odt

**ARRETE PREFECTORAL**

**autorisant**

**la société SABLIERE PLOUX FRERES  
à exploiter une carrière de sables et graviers  
située sur la commune de VOUVRAY  
au lieudit « La Varenne ».**

**N°18797**

**Le Préfet du département d'Indre-et-Loire,**

**Chevalier de la Légion d'Honneur, Chevalier de l'Ordre National du Mérite**

- VU** le Code de l'Environnement et notamment le Titre I<sup>er</sup> du Livre V : Installations Classées pour la Protection de l'Environnement ;
- VU** le Code de l'Environnement et notamment le Titre I<sup>er</sup> du Livre II : eau et milieux aquatiques ;
- VU** le Code Minier, et notamment son article 4 ;
- VU** la loi du 27 septembre 1941 modifiée portant réglementation des fouilles archéologiques ;
- VU** la loi n° 2001-44 du 17 janvier 2001 relative à l'archéologie préventive, modifiée par la loi n° 2003-707 du 1<sup>er</sup> août 2003 ;
- VU** le décret n° 80-330 du 07 mai 1980 relatif à la police des mines et carrières ;
- VU** le décret n° 80-331 du 07 mai 1980 modifié, portant Règlement Général des Industries Extractives ;
- VU** l'arrêté modifié du 22 septembre 1994 relatif aux exploitations de carrières et aux installations de premier traitement des matériaux de carrières ;
- VU** l'arrêté ministériel du 1<sup>er</sup> février 1996 fixant le modèle d'attestation de la constitution des garanties financières prévues à l'article R. 516-2 du Code de l'Environnement, modifié par l'arrêté ministériel du 30 avril 1998 ;
- VU** l'arrêté ministériel de 09 février 2004 relatif à la détermination du montant des garanties financières de remise en état des carrières prévues par la législation des Installations Classées ;

- VU** l'arrêté préfectoral du 29 avril 2002 approuvant le schéma départemental des carrières,
- VU** l'arrêté ministériel du 26 décembre 2006 relatif aux prescriptions générales applicables aux exploitations de carrières soumises à déclaration sous la rubrique n° 2510 de la nomenclature des Installations Classées ;
- VU** le dossier de demande d'autorisation d'exploiter une carrière de sables et graviers sise au lieu-dit « La Varenne » sur la commune de VOUVRAY, déposé par l'exploitant en Préfecture d'Indre-et-Loire le 12 janvier 2007 ;
- VU** l'arrêté préfectoral du 16 septembre 2008 fixant les conditions de l'enquête publique devant se dérouler du 6 octobre au 7 novembre 2008, Monsieur Francis COUSTEAU ayant été désigné commissaire-enquêteur ;
- VU** les avis exprimés au cours de l'enquête publique ;
- VU** l'avis du commissaire-enquêteur ;
- VU** les avis formulés par le Conseil Général et les Conseils municipaux concernés par le rayon d'affichage ;
- VU** les avis exprimés au cours de l'enquête administrative ;
- VU** l'avis de l'hydrogéologue agréé ;
- VU** le rapport de l'Inspection des Installations Classées en date du 2 avril 2010 ;
- VU** l'avis de la Commission Départementale de la Nature, des Paysages et des Sites dans sa séance du 12 avril 2010 ;
- CONSIDERANT** que l'activité projetée relève du régime de l'autorisation au titre de la législation des installations classées et est répertoriée à la rubrique 2510 de la nomenclature des installations classées,
- CONSIDERANT** que la demande d'autorisation a été instruite suivant les dispositions du titre 1er du livre V de la partie réglementaire du code de l'environnement,
- CONSIDERANT** que le projet est compatible avec le schéma départemental des carrières d'Indre-et-Loire ;
- CONSIDERANT** que le projet de conduite de l'exploitation et de réaménagement des terrains apporte des garanties suffisantes, d'un impact limité sur l'environnement, et d'une bonne réinsertion paysagère et écologique des terrains ;
- CONSIDERANT** que le pétitionnaire apporte des garanties suffisantes quant à la qualité des matériaux de remblaiement de la carrière ;
- CONSIDERANT** qu'il importe, conformément aux orientations figurant dans le plan départemental d'élimination des déchets du B.T.P., d'organiser un réseau de sites susceptibles de servir d'exutoires à ce type de matériaux ;
- CONSIDERANT** qu'il convient, aux conditions définies par le présent arrêté, d'accorder l'autorisation d'exploiter sollicitée par la société SABLIERE PLOUX Frères ;

**SUR PROPOSITION** de Madame la Secrétaire Générale de la Préfecture d'Indre-et-Loire,

## **ARRETE**

### **ARTICLE 1<sup>er</sup> : DEFINITION DES INSTALLATIONS**

#### **1.1 - AUTORISATION**

La société **SABLIERES PLOUX FRERES**, dont le siège est situé au lieu-dit « Les Bordes » - 962 route d'Amboise - 37210 NOIZAY, est autorisée à exploiter la carrière à ciel ouvert de sables et graviers, sise au lieu-dit « La Varenne » sur le territoire de la commune de **VOUVRAY** (37210).

L'emprise autorisée est d'une superficie totale de 14 ha 79 a 10 ca pour une surface exploitable de 11 ha 18 a 50 ca et concerne les parcelles cadastrées section ZM n° 2, 3, 4, 6 et ZN n° 13, 14, 15, 16, 17, 19, par référence au plan cadastral annexé au présent arrêté (toute modification de dénomination des parcelles concernées devra être déclarée à la Direction Régionale de l'Environnement, de l'Aménagement et du Logement). Le centre de la carrière a pour coordonnées (système Lambert II étendu) : X = 484 350 m et Y = 231 573 m.

#### **1.2 - NATURE DES ACTIVITES**

##### **1.2.1 - LISTE DES INSTALLATIONS CLASSEES DE L'ETABLISSEMENT**

Rubrique de la nomenclature	Désignation des activités	Régime
2510.1	Exploitation de carrières	A

##### **1.2.2 - QUANTITES AUTORISEES**

Les matériaux extraits sont des sables et graviers.

La quantité maximale de matériaux extraits de la carrière est de 130 000 tonnes par an avec une moyenne de 120 000 tonnes par an.

##### **1.2.3 - DURÉE DE L'AUTORISATION**

La présente autorisation d'exploiter une carrière inclut la remise en état et est limitée à une durée de dix ans à compter de la date de notification du présent arrêté.

L'extraction de matériaux commercialisables ne doit plus être réalisée 9 mois avant l'échéance du présent arrêté.

La remise en état du site doit être achevée 3 mois avant l'échéance du présent arrêté.

L'exploitation ne peut être poursuivie au-delà que si une nouvelle autorisation est accordée. Il convient donc de déposer une nouvelle demande d'autorisation dans les formes réglementaires et en temps utile.

#### 1.2.4 - PEREMPTION DE L'AUTORISATION

Le présent arrêté cesse de produire effet lorsque les installations n'ont pas été mises en service dans le délai de trois ans ou n'ont pas été exploitées durant deux années consécutives, sauf cas de force majeure.

#### 1.2.5 - AMÉNAGEMENTS

L'exploitation est conduite et les installations sont disposées, aménagées et exploitées conformément aux plans et données techniques contenus dans le dossier déposé par l'exploitant dans la mesure où ils ne sont pas contraires aux dispositions du présent arrêté.

Le plan de phasage des travaux est annexé au présent arrêté.

#### 1.2.6 - RÉGLEMENTATION

Les prescriptions de l'arrêté ministériel du 22 septembre 1994 relatif aux exploitations de carrières et aux installations de premier traitement des matériaux s'imposent de plein droit à l'exploitant. Les dispositions plus contraignantes fixées par le présent arrêté s'y substituent.

L'autorisation est accordée sans préjudice des dispositions des autres réglementations en vigueur.

L'autorisation est accordée sous réserve des droits des tiers.

L'autorisation d'exploiter la carrière n'a d'effet que dans la limite des droits de propriété de l'exploitant et des contrats de forage dont il est titulaire. Le changement d'exploitant est soumis au régime de l'autorisation préalable.

#### 1.2.7 - BILANS PÉRIODIQUES

##### 1.2.7.1 - SUIVI ANNUEL D'EXPLOITATION

Un plan orienté et réalisé à une échelle adapté à sa superficie doit être dressé chaque année. Il est versé au registre d'exploitation de la carrière et fait apparaître notamment :

- les limites du périmètre sur lequel porte le droit d'exploitation, ses abords dans un rayon de 50 mètres, les noms des parcelles cadastrales concernées ainsi que le bornage,
- les bords de la fouille,
- les surfaces défrichées, décapées, en cours d'exploitation, en cours de remise en état et remises en état,
- l'emprise des infrastructures (installations de traitement et de lavage des matériaux, voies d'accès, ouvrages et équipements connexes...), des stocks de matériaux et des terres de découvertes,
- les éventuels piézomètres, cours d'eau et fossés limitrophes de la carrière,
- les courbes de niveau ou cotes d'altitude des points significatifs,
- le positionnement des fronts,
- la position des ouvrages dont l'intégrité conditionne le respect de la sécurité et de la salubrité publiques ainsi que leur périmètre de protection.

Les surfaces S1, S2 et la longueur L des différentes zones (exploitées, en cours d'exploitation, remise en état) sont consignées dans une annexe à ce plan. Les écarts par rapport au schéma prévisionnel d'exploitation et de remise en état produit en vue de la détermination des garanties

financières sont mentionnés et explicités.

Un rapport annuel d'exploitation présentant les quantités extraites, les volumes de remblais amenés, la synthèse des contrôles périodiques effectués dans l'année (bruit, poussières, eau ...), les accidents et tous les faits marquants de l'exploitation, est annexé au plan susnommé.

Ce plan et ses annexes sont transmis chaque année avant le 1<sup>er</sup> février à l'Inspection des Installations Classées.

Un exemplaire de ce plan est conservé sur l'emprise de la carrière et tenu à la disposition de l'inspection des Installations Classées.

Ce plan doit être réalisé, sur demande de l'inspection des Installations Classées, par un géomètre, notamment pour vérifier l'état d'avancement des travaux de remise en état.

## **ARTICLE 2 : DISPOSITIONS ADMINISTRATIVES GÉNÉRALES**

### **2.1 - GARANTIES FINANCIÈRES**

#### **2.1.1 - MONTANT DE REFERENCE DES GARANTIES FINANCIERES**

Le montant de référence des garanties financières est établi conformément aux dispositions de l'annexe de l'arrêté ministériel du 09 février 2004 relatif à la détermination du montant des garanties financières de remise en état des carrières prévues par la législation sur les Installations Classées.

L'exploitation est menée en deux périodes quinquennales.

A chaque période correspond un montant de référence de garanties financières permettant la remise en état maximale au sein de cette période (ce montant inclus la TVA).

PERIODE	S1 (en ha) (C1 = 10 500 €/ha)	S2 (en ha) (C2 = 23 000 €/ha)	L (m) (C3 = 32 €/m)	TOTAL (en €) (X = 1,46612)
2010-2015	0	6,250	705	243 831
2015-2020	0	4,935	680	198 315

S1 (en ha) : Somme de la surface de l'emprise des infrastructures au sein de la surface autorisée et de la valeur maximale atteinte au cours de la période considérée par les surfaces défrichées diminuées de la valeur maximale des surfaces en chantier (découvertes et en exploitation) soumises à défrichement ;

S2 (en ha) : Valeur maximale atteinte au cours de la période considérée par la somme des surfaces en chantier (découvertes et en exploitation) diminuée de la surface en eau et des surfaces remises en état ;

L (en m) : Valeur maximale atteinte au cours de la période considérée par la somme des linéaires de berges diminuée des linéaires de berges remis en état.

L'indice TP01 utilisé pour le calcul du montant de référence est celui en vigueur au 31 mai 2009, soit 615,3.

Les superficies indiquées correspondent aux valeurs maximales atteintes au cours de la période considérée.

### 2.1.2 - NOTIFICATION DE LA CONSTITUTION DES GARANTIES FINANCIÈRES

Les garanties financières résultent de l'engagement écrit d'un établissement de crédit ou d'une entreprise d'assurance.

Lorsque l'exploitant adresse au Préfet la déclaration de début d'exploitation prévue à l'article R. 512-44 du Code de l'Environnement, il y joint le document établissant la constitution des garanties financières prévue à l'article R. 516-2 du Code précité.

Ce document doit être conforme aux dispositions de l'annexe de l'arrêté ministériel du 1<sup>er</sup> février 1996 fixant le modèle d'acte de cautionnement solidaire

### 2.1.3 - MODALITÉS D'ACTUALISATION DU MONTANT DES GARANTIES FINANCIÈRES

Le montant indiqué dans le document d'attestation de la constitution des garanties financières doit être actualisé au moins tous les cinq ans, compte tenu de l'évolution de l'indice TP01 et de la TVA.

Ce montant est obtenu par application de la méthode d'actualisation suivante :

$$C_n = C_R \left( \text{Index}_n / \text{Index}_R \right) \times ((1 + \text{TVA}_n) / (1 + \text{TVA}_R))$$

Où :

- $C_R$  : le montant de référence des garanties financières ;
- $C_n$  : le montant des garanties financières à provisionner l'année n et figurant dans le document d'attestation de la constitution de garanties financières ;
- $\text{Index}_n$  : indice TP01 au moment de la constitution du document d'attestation de la constitution de garanties financières ;
- $\text{Index}_R$  : indice TP01 utilisé pour l'établissement du montant de référence des garanties financières fixé par l'arrêté préfectoral ;
- $\text{TVA}_n$  : taux de la TVA applicable au moment de la constitution du document d'attestation de la constitution de garanties financières ;
- $\text{TVA}_R$  : taux de la TVA applicable à l'établissement de l'arrêté préfectoral fixant le montant de référence des garanties financières.

Lorsqu'il y a une augmentation supérieure à 15 % de l'indice TP01 sur une période inférieure à cinq ans, le montant des garanties financières doit être actualisé dans les six mois suivant l'intervention de cette augmentation.

L'actualisation du montant des garanties financières relève de l'initiative de l'exploitant.

Lorsque la quantité de matériaux extraits est inférieure à la capacité autorisée et conduit à un coût de remise en état inférieur à au moins 25 % du coût couvert par les garanties financières, l'exploitant peut demander au préfet, pour les périodes quinquennales suivantes, une modification du montant des garanties financières. Cette demande est accompagnée d'un dossier et intervient au moins six mois avant le terme de la période en cours.

### 2.1.4 - RENOUVELLEMENT DES GARANTIES FINANCIÈRES

Les garanties financières résultent de l'engagement écrit d'un établissement de crédit ou d'une entreprise d'assurance.

L'exploitant adresse au Préfet le document établissant le renouvellement des garanties financières au moins trois mois avant leur échéance ou en cas d'évolution de l'indice TP 01 justifiant de leur actualisation.

Une copie de ce document est également transmise à l'Inspection des Installations Classées.

#### **2.1.5 - MODIFICATION DES CONDITIONS D'EXPLOITATION**

Toute modification des conditions d'exploitation conduisant à une augmentation du montant des garanties financières doit être subordonnée à la constitution de nouvelles garanties financières et doit être portée, avant réalisation, à la connaissance du Préfet avec les éléments d'appréciation.

#### **2.1.6 - LEVEE DE L'OBLIGATION DE GARANTIE**

L'exploitant peut demander la levée, en tout ou partie, de l'obligation de garanties financières lorsque le site a été remis en état totalement ou partiellement, ou lorsque l'activité a été totalement ou partiellement arrêtée.

#### **2.1.7 - APPEL AUX GARANTIES FINANCIÈRES**

Les garanties financières sont appelées :

- soit en cas de non-respect des prescriptions de l'arrêté préfectoral en matière de remise en état après intervention des mesures prévues à l'article L 514-1 du Livre V du Code de l'Environnement ;
- soit en cas de disparition juridique de l'exploitant et d'absence de remise en état du site.

### **2.2 - MODIFICATIONS DES INSTALLATIONS**

Toute modification apportée par l'exploitant aux installations, à leur mode d'utilisation ou à leur voisinage, de nature à entraîner un changement notable des éléments du dossier de demande d'autorisation, doit être portée, avant réalisation, à la connaissance du Préfet avec tous les éléments d'appréciation.

### **2.3 - DÉCLARATION DES INCIDENTS ET ACCIDENTS**

L'exploitant est tenu de déclarer dans les meilleurs délais à l'inspection des Installations Classées les incidents ou accidents survenus du fait de l'exploitation de la carrière qui sont de nature à porter atteinte aux intérêts mentionnés à l'article L. 511-1 du Titre 1<sup>er</sup>, Livre V du Code de l'Environnement.

En cas d'accident ou d'incident, l'exploitant précise les effets prévisibles sur les personnes et l'environnement.

L'exploitant détermine les mesures envisagées pour éviter le renouvellement de l'accident ou de l'incident compte tenu de l'analyse des causes et des circonstances, et les confirme dans un document transmis sous 15 jours à l'Inspection des Installations Classées.

### **2.4 - CONTRÔLES, ANALYSES ET EXPERTISES (INOPINÉS OU NON)**

Les contrôles, analyses et expertises périodiques prévus par le présent arrêté doivent être représentatifs du fonctionnement des installations contrôlées.

Des contrôles, prélèvements, analyses et mesures d'effluents liquides ou gazeux, de poussières, de déchets, de sols, d'eaux souterraines, de bruit, de vibrations ou plus généralement de toute substance ou de tout objet liés à l'installation peuvent être exécutés à la demande de l'Inspection des Installations Classées ou par l'inspecteur pour vérifier le respect des prescriptions du présent arrêté.

Les dépenses correspondant à l'exécution des contrôles, analyses ou expertises sont à la charge de l'exploitant.

## **2.5 - CESSATION DÉFINITIVE D'ACTIVITÉ**

En cas d'arrêt définitif d'activité, l'exploitant notifie au Préfet la date de cet arrêt au moins six mois avant la cessation définitive d'activité.

L'exploitant joint à la notification un dossier comprenant le plan à jour des terrains d'emprise de l'installation ainsi qu'un mémoire sur l'état du site, conformément aux dispositions de l'article R. 512-74 du Code de l'Environnement.

## **ARTICLE 3 : DISPOSITIONS TECHNIQUES GÉNÉRALES**

L'exploitant prend toutes les dispositions nécessaires dans la conception, l'aménagement, l'entretien et l'exploitation des installations pour :

- limiter la consommation d'eau, et limiter les émissions de polluants dans l'environnement ;
- la gestion des effluents et déchets en fonction de leurs caractéristiques, ainsi que la réduction des quantités rejetées ;
- prévenir en toute circonstance, l'émission, la dissémination ou le déversement, chroniques ou accidentels, directs ou indirects, de matières ou substances qui peuvent présenter des dangers ou inconvénients pour la commodité de voisinage, la santé, la salubrité publique, l'agriculture, la protection de la nature et de l'environnement ainsi que pour la conservation des sites et des monuments.

L'exploitant établit des consignes d'exploitation pour l'ensemble des installations comportant explicitement les vérifications à effectuer, en conditions d'exploitation normale, en périodes de démarrage, de dysfonctionnement ou d'arrêt momentané de façon à permettre en toute circonstance le respect des dispositions du présent arrêté.

L'exploitation de chaque installation doit se faire sous la surveillance d'une personne nommément désignée par l'exploitant et formée en conséquence.

## **3.1 - AMENAGEMENTS PRELIMINAIRES**

### **3.1.1 - INFORMATION DES TIERS**

Avant le début de l'exploitation, l'exploitant est tenu de mettre en place sur chacune des voies d'accès au chantier, des panneaux indiquant, en caractères apparents, son identité, la référence de l'autorisation préfectorale, l'objet des travaux et l'adresse de la mairie où le plan de remise en état du site peut être consulté.

### **3.1.2 - BORNAGE**

Préalablement à la mise en exploitation, l'exploitant est tenu de placer :



- des bornes en tous les points nécessaires pour déterminer le périmètre de l'autorisation ;
- le cas échéant, des bornes de nivellement.

Ces bornes doivent toujours être dégagées et demeurer en place jusqu'à l'achèvement des travaux d'exploitation et de remise en état du site.

### 3.1.3 - INTEGRATION DE L'INSTALLATION DANS LE PAYSAGE

L'exploitant met en place tout aménagement paysager, notamment sous forme de haie végétale, permettant de diminuer les impacts visuels sur les habitations riveraines. A ce titre, il doit notamment végétaliser les merlons implantés à la périphérie du site.

## 3.2 - DECLARATION DE DEBUT D'EXPLOITATION

La déclaration de début d'exploitation telle qu'elle est prévue à l'article R. 512-44 du Code de l'Environnement est subordonnée à la réalisation des prescriptions mentionnées à l'article 3.1 ci-dessus. Cette déclaration est transmise au Préfet en trois exemplaires.

## 3.3 - PRESCRIPTIONS GENERALES

L'extraction et la remise en état du site doivent, à tout moment :

- garantir la sécurité du public et du personnel, ainsi que la salubrité des lieux ;
- préserver la qualité des eaux superficielles et souterraines, ainsi que limiter les incidences de l'activité sur leur écoulement ;
- respecter les éventuelles servitudes existantes.

Par conséquent, l'exploitant conservera un chemin d'accès de 5 m de large jusqu'au poteau électrique implanté sur le site, sans exploiter le gisement sur un rayon de 5 m tout autour du support.

L'exploitant prend toutes les dispositions nécessaires dans la conduite de l'exploitation pour limiter les risques de pollution des eaux, de l'air ou des sols et de nuisance par le bruit et les vibrations et l'impact visuel.

L'ensemble du site et ses abords placés sous le contrôle de l'exploitant sont maintenus en bon état de propreté. La végétalisation des merlons implantés à la périphérie du site se fera notamment sur films plastiques ou tout autre dispositif équivalent. Les bâtiments et installations sont entretenus en permanence.

## 3.4 - CONDUITE DE L'EXPLOITATION

### 3.4.1 - DEBOISEMENT, DEFRICHAGE ET PLANTATIONS COMPENSATOIRES

Sans préjudice de la législation en vigueur, le déboisement et le défrichage éventuels des terrains sont réalisés progressivement, par phases correspondant aux besoins de l'exploitation.

### 3.4.2 - DECAPAGE DES TERRAINS

Aucune extraction n'a lieu sans décapage préalable de la zone concernée.

Le décapage des terrains est limité aux besoins des travaux d'exploitation.

Le décapage est effectué de manière sélective, de façon à ne pas mêler les terres végétales constituant l'horizon humifère aux stériles.

Le dépôt des horizons humifères n'a pas une hauteur supérieure à 2 m pour lui conserver ses qualités agronomiques.

### 3.4.3 - PATRIMOINE ARCHEOLOGIQUE

Dans le cas où des prescriptions archéologiques ont été édictées par le Préfet de région en application du décret n° 2004-490 du 03 juin 2004 pris pour l'application de la loi n° 2001-44 du 17 janvier 2001 modifiée et relatif aux procédures administratives et financières en matière d'archéologie préventive, la réalisation des travaux est subordonnée à l'accomplissement préalable de ces prescriptions.

Un mois avant au minimum, l'exploitant informera par écrit à la Direction Régionale des Affaires Culturelles du Centre (service régional de l'archéologie) de la date prévue pour les travaux de décapage. Une copie de ce courrier sera transmise à l'Inspection des Installations Classées.

En cas de découverte fortuite de vestiges archéologiques, l'exploitant prend toutes dispositions pour empêcher la destruction, la dégradation ou la détérioration de ces vestiges. Ces découvertes sont déclarées dans les meilleurs délais au Service régional de l'archéologie et à l'Inspection des installations classées.

### 3.4.4 – EXTRACTION

L'exploitation de la carrière se fait par extraction en fouille noyée. Elle est conduite conformément aux plans de phasage des travaux et de remise en état du site annexés au présent arrêté. Toute modification du phasage ou du mode d'exploitation fera l'objet d'une demande préalable adressée au Préfet avec tous les éléments d'appréciation.

Le carreau de la carrière a pour cote minimale 45,75 m NGF .

### 3.4.5 - TRANSPORTS DES MATERIAUX

Les prescriptions du présent arrêté s'appliquent sans préjudice des articles L. 131-8 et L. 141-9 du Code de la Voirie Routière.

### 3.4.6 - ETAT DES STOCKS DE PRODUITS – REGISTRE DES SORTIES

L'exploitant tient à jour un registre indiquant le nom du destinataire, la date du prélèvement, le type et la quantité de matériaux extraite, le mode de transport utilisé pour l'acheminement des matériaux et s'il y a lieu, le nom de la société extérieure réalisant le transport. Ce registre est tenu à disposition de l'inspection des installations classées. Un bon de sortie dûment complété et signé par la personne en charge du registre est joint au registre.

### 3.4.7 - DISTANCE DE REcul - PROTECTION DES AMENAGEMENTS

Les abords de l'exploitation de carrière sont tenus à une distance horizontale d'au moins 10 m des limites du périmètre autorisé ainsi que de l'emprise des éléments de la surface dont l'intégrité conditionne le respect de la sécurité et de la salubrité publiques.

De plus, l'exploitation du gisement à son niveau le plus bas est arrêtée, à compter du bord supérieur de la fouille, à une distance horizontale telle que la stabilité des terrains voisins ne soit pas compromise. Cette distance prend en compte la hauteur totale de l'excavation, la nature et l'épaisseur des différentes couches présentes sur toute la hauteur.

### 3.4.8 - CONTROLES PAR DES ORGANISMES EXTERIEURS

L'entreprise doit disposer d'une bascule et d'une comptabilité précise des quantités extraites et vendues.

Des organismes agréés procèdent à des contrôles réguliers portant notamment sur :

- les appareils de pesage utilisés en relation avec l'activité d'extraction réalisée sur le site visé par la présente autorisation ;
- les poussières.

Les rapports de contrôle sont tenus à la disposition de l'Inspecteur des Installations Classées, sur le site.

Aucune installation électrique n'est mise en place sur le site.

## 3.5 - PRÉVENTION DES POLLUTIONS

### 3.5.1 - POLLUTION DES EAUX

#### 3.5.1.1 - PRÉVENTION DES POLLUTIONS ACCIDENTELLES

##### Aire de ravitaillement

Le ravitaillement des engins est réalisé par camion-citerne, à l'aide d'une pompe hydraulique à arrêt automatique, sur une plate-forme étanche formant rétention, équipée par ailleurs d'un point bas permettant de récupérer la totalité des eaux ou des liquides résiduels.

L'entretien des matériels est effectué sur l'aire de ravitaillement décrite ci-dessus, ou encore au dépôt de la société SABLIERE PLOUX Frères situé à Noizay (37210).

##### Aire de stockage

Tout stockage de liquide susceptible de créer une pollution des eaux ou des sols est associé à une capacité de rétention dont le volume est au moins égal à la plus grande des deux valeurs suivantes :

- 100 % de la capacité du plus grand réservoir ;
- 50 % de la capacité des réservoirs associés.

Lorsque le stockage est constitué exclusivement de récipients de capacité unitaire inférieure ou égale à 250 litres, la capacité de rétention peut être réduite à 20 % de la capacité totale des fûts associés, sans être inférieure à 1 000 litres ou à la capacité totale lorsqu'elle est inférieure à 1 000 litres.

Les produits récupérés en cas d'accident ne peuvent être rejetés et doivent être soit réutilisés, soit éliminés comme des déchets.

Cependant, aucun stockage de carburant, d'huile, ou de liquide hydraulique n'est effectué sur le site. Par ailleurs, l'ensemble des huiles utilisées est biodégradable.

#### 3.5.1.2 - ETIQUETAGE - DONNÉES DE SÉCURITÉ

L'exploitant constitue un registre des fiches de données de sécurité des produits présents sur le site. Ce registre est tenu à la disposition de l'Inspection des Installations Classées ainsi que des services d'incendie et de secours.

Les fûts, réservoirs et autres emballages portent en caractères lisibles le nom des produits et les symboles de dangers conformément, s'il y a lieu, à la réglementation relative à l'étiquetage des substances et préparations chimiques dangereuses.

### 3.5.1.3 - REJET DANS LE MILIEU NATUREL

#### Eaux rejetées (eaux d'exhaure, eaux pluviales et eaux de lavage)

Le tout-venant extrait est évacué en l'état vers une installation de traitement appartenant à la société SABLIERE PLOUX située au lieu-dit « Les Bordes » sur la commune de Noizay (37210), à 5 km à l'Est du site d'exploitation. Par conséquent, l'extraction visée par la présente autorisation ne génère pas d'eau de lavage sur le site concernée.

Les eaux de ruissellement pouvant provenir de la zone d'exploitation sont canalisées et dirigées vers le fossé d'assainissement agricole le plus proche. Elles respectent les prescriptions suivantes :

- le pH est compris entre 5,5 et 8,5 ;
- la température est inférieure à 30°C ;
- les matières en suspension totales (MEST) ont une concentration inférieure à 35 mg/l (norme NFT 90-105) ;
- la demande chimique en oxygène sur effluent non décanté (DCO) a une concentration inférieure à 125 mg/l (norme NFT 90-101) ;
- les hydrocarbures totaux ont une concentration inférieure à 10 mg/l (norme NFT 90-114).

Ces valeurs limites sont respectées pour tout échantillon prélevé proportionnellement au débit sur 24 heures ; en ce qui concerne les matières en suspension, la demande chimique en oxygène et les hydrocarbures. Aucun prélèvement instantané ne doit dépasser le double de ces valeurs limites.

Les émissaires mis en place par l'exploitant sont équipés d'un canal avec dispositif de prélèvement.

Des analyses de contrôle de matières en suspension totales, demande chimique en oxygène et hydrocarbures totaux sont réalisées par un laboratoire agréé tous les ans. Les résultats sont conservés par l'exploitant pendant toute la durée de l'autorisation.

De la même façon, les eaux de ruissellement extérieures au site sont canalisées via un fossé périphérique et dirigées vers le fossé d'assainissement agricole le plus proche de façon à protéger les eaux des bassins créés par les deux excavations.

#### Eaux usées domestiques

Les eaux usées domestiques doivent être évacuées ou traitées conformément au Code de la Santé Publique.

Lorsqu'il n'est pas possible de raccorder l'évacuation des eaux usées à un réseau d'assainissement, leur épuration et leur évacuation doivent faire appel aux techniques de l'assainissement autonome et répondre aux dispositions de l'arrêté du 06 mai 1996 fixant les prescriptions techniques applicables aux systèmes d'assainissement non collectif.

### 3.5.1.4 – SURVEILLANCE DES EAUX SOUTERRAINES

#### 3.5.1.4.1 - CONDITIONS DE RÉALISATION DE L'OUVRAGE

Le rejet direct ou indirect d'eaux résiduaires dans une nappe phréatique est interdit.

L'exploitant met en place, avant le début de l'exploitation de la carrière, un réseau de surveillance de la qualité des eaux souterraines constitué d'au minimum trois piézomètres (un en amont et deux en aval hydraulique).

Afin de déterminer l'emplacement et les caractéristiques de ces piézomètres, l'exploitant soumet à l'approbation de l'inspection des installations classées, une étude réalisée par un hydrogéologue qualifié indépendant précisant le sens d'écoulement de la nappe, le nombre de piézomètres à retenir, leur localisation ainsi que le niveau à surveiller.

#### 3.5.1.4.2 - RÉALISATION DES PIÉZOMÈTRES

##### Conditions de réalisation de l'ouvrage

Lors de la réalisation de forages en nappe, toutes les dispositions sont prises pour éviter de mettre en communication des nappes d'eau distinctes, et pour prévenir toute introduction de pollution de surface, notamment par un aménagement approprié vis-à-vis des installations de stockage ou d'utilisation de substances dangereuses. Un rapport de fin de travaux est établi par l'exploitant et transmis au Préfet. Il synthétise le déroulement des travaux de forage et expose les mesures de prévention de la pollution mises en œuvre.

Toute modification apportée à l'ouvrage entraînant un changement des éléments du dossier initial (localisation y compris dans la parcelle, nappe captée, profondeur totale, hauteur de crépine, hauteur de cimentation, niveau de la pompe) doit faire l'objet d'une déclaration préalable à l'inspection des installations classées.

L'espace annulaire compris entre le trou de forage et les tubes doit être supérieur à 4 cm. Il est obturé au moyen d'un laitier de ciment.

La cimentation atteint le niveau suivant :

- le niveau statique de la nappe, si le forage exploite la première nappe rencontrée.
- la base de la couche imperméable intercalaire, si le forage exploite une autre nappe.

L'équipement doit être adapté au contexte hydrogéologique et hydrochimique.

La tête de puits est protégée de la circulation sur le site.

En tête du puits, le tube de soutènement doit dépasser du sol d'au moins 50 cm. Cette hauteur minimale est ramenée à 20 cm lorsque la tête débouche à l'intérieur d'un local. Elle est cimentée sur 1 m de profondeur compté à partir du niveau du terrain naturel. En zone inondable, la tête est rendue étanche ou est située dans un local lui-même étanche.

Le tube doit disposer d'un couvercle à bord recouvrant, cadénassé, d'un socle de forme conique entourant le tube et dont la pente est dirigée vers l'extérieur. Le socle doit être réalisé en ciment et présenter une surface de 3 m<sup>2</sup> au minimum et d'au moins 30 cm au-dessus du niveau du terrain naturel pour éviter toute infiltration le long de la colonne. Lorsque la tête de l'ouvrage débouche dans un local, le socle n'est pas obligatoire mais dans ce cas le plafond du local ou de la chambre de comptage doit dépasser d'au moins 50 cm le niveau du terrain naturel.

Un capot de fermeture ou tout autre dispositif approprié de fermeture équivalent est installé sur la tête du sondage, forage, puits ou ouvrage souterrain conservé pour prélever à titre temporaire ou permanent des eaux souterraines ou pour effectuer leur surveillance. Il doit permettre un parfait isolement du sondage, forage, puits ou ouvrage souterrain des inondations et de toute pollution par les eaux superficielles. En dehors des périodes d'exploitation ou d'intervention, l'accès à l'intérieur du sondage, forage, puits, ouvrage souterrain est interdit par un dispositif de sécurité.

Les conditions de réalisation et d'équipement de l'ouvrage doivent permettre de relever le niveau statique de la nappe au minimum par sonde électrique.

Le tubage est muni d'un bouchon de fond.

Chaque piézomètre est muni d'une plaque portant son numéro, la cote NGF de la tête de l'ouvrage et le numéro attribué par la Banque de Données du Sous-Sol (BRGM).

### **Rapport de fin de travaux**

A l'issue des travaux, l'exploitant adresse au préfet et à l'inspection des installations classées un rapport complet comprenant :

- la localisation précise de l'ouvrage réalisé (carte IGN au 1/25 000) avec les coordonnées en Lambert II étendu (X, Y et Z), en indiquant s'il est ou non conservé pour la surveillance ou le prélèvement d'eaux souterraines, la référence cadastrale de la parcelle sur laquelle il est implanté,
- le code national BSS (Banque du sous-sol) attribué par le service géologique régional du Bureau de Recherche Géologique et Minière (BRGM),
- le nom du foreur,
- la coupe technique précisant les caractéristiques des équipements, notamment les diamètres et la nature des tubages et les conditions de réalisation (méthode et matériaux utilisés lors du forage, volume des cimentations, développements effectués), la cote de la tête du puits,
- les modalités d'équipement des ouvrages conservés pour la surveillance ou le prélèvement,
- la coupe géologique avec indication du ou des niveaux de nappes rencontrées et de leur productivité,
- les documents relatifs au déroulement du chantier : dates des différentes opérations et difficultés et anomalies éventuellement rencontrées, date de fin de chantier,
- le résultat des pompages d'essais avec :
  - le niveau statique à une date déterminée,
  - les courbes rabattement/débit,
  - le débit d'essai,
  - le diamètre de l'ouvrage de pompage et sa profondeur,
  - l'aquifère capté,
  - les résultats des analyses d'eau effectuées le cas échéant.

### **Conditions de surveillance de l'ouvrage**

L'ouvrage est régulièrement entretenu de manière à garantir la protection de la ressource en eau souterraine, notamment vis-à-vis du risque de pollution par les eaux de surface et du mélange des eaux issues de différents systèmes aquifères, et à éviter tout gaspillage d'eau.

L'ouvrage doit faire l'objet d'une inspection périodique, au minimum tous les dix ans, en vue de vérifier l'étanchéité de l'installation concernée et l'absence de communication entre les eaux prélevées ou surveillées et les eaux de surface ou celles d'autres formations aquifères interceptées par l'ouvrage. Cette inspection porte en particulier sur l'état et la corrosion des matériaux tubulaires (cuvelages, tubages...). L'exploitant adresse au préfet, dans les trois mois suivant l'inspection, le compte rendu de cette inspection.

#### **3.5.1.4.2 – FREQUENCE ET MODALITES DE CONTROLES**

En chaque point du réseau de surveillance, des échantillons sont prélevés tous les semestres (un prélèvement en période de hautes eaux et un en période de basses eaux).

Les mesures sont réalisées par un organisme extérieur accrédité ou agréé par le ministère en charge de l'inspection des installations classées pour les paramètres considérés.

Le niveau piézométrique est relevé à chaque prélèvement.

Les analyses des eaux prélevées portent sur les polluants suivants :

Paramètres	Fréquence	Méthodes de référence
Niveau piézométrique	Semestrielle	
Température	Semestrielle	
pH	Semestrielle	NF T 90008
Conductivité	Semestrielle	
Matières en suspension totales (MEST)	Semestrielle	NF EN 872
Demande chimique en oxygène (Dco)	Semestrielle	NF T 90101 ou ISO 15705 (utilisable si la concentration est inférieure à 30 mg/l)
Hydrocarbures (HCT)	Semestrielle	NF EN ISO 9377-2 + NF EN ISO 11423-1 (à remplacer par la norme XP T 90124 dès sa parution) ou NF M 07-203
Oxydabilité au KMNO4	Semestrielle	
Nitrite (NO <sub>2</sub> -)	Semestrielle	NF EN ISO 10 304-1, 10 304-2, 13 395 et 26 777
Nitrate (NO <sub>3</sub> -)	Semestrielle	NF EN ISO 10 304-1, 10 304-2, 13 395 et FD T 90 045
Phosphate (PO <sub>4</sub> 3-)	Semestrielle	
Sulfate (SO <sub>4</sub> 2-)	Semestrielle	
Chlorure (Cl-)	Semestrielle	
Azote ammoniacal (NH <sub>4</sub> +) )	Semestrielle	NF T 90 015
Calcium (Ca <sup>2+</sup> )	Semestrielle	
Magnésium (Mg <sup>2+</sup> )	Semestrielle	
Sodium (Na <sup>+</sup> )	Semestrielle	
Potassium (K <sup>+</sup> )	Semestrielle	NF EN ISO 11 885, NF T 90 019 et 020
Fer (Fe / Fe <sup>2+</sup> )	Semestrielle	NF T 90 017 et NF T 90 112, ISO 11 885
Manganèse (Mn / Mn <sup>2+</sup> )	Semestrielle	NF EN ISO 11969, FD T 90119, NF EN 26595, ISO 11885
Aluminium (Al)	Semestrielle	FD T 90 119, ISO 11885, ASTM 8.57.79
Acrylamide, monomère et ses dérivés	Semestrielle	

Une carte indiquant les niveaux iso-pièzes et le(s) sens d'écoulement de la nappe est réalisée à l'occasion de chaque prélèvement.

Pour chaque puits, les résultats d'analyse doivent être consignés dans des tableaux de contrôle comportant les éléments nécessaires à leur évaluation (niveau d'eau, paramètres suivis, analyses de référence...).

Les résultats des mesures relatives aux eaux souterraines sont archivés par l'exploitant pendant au moins toute la durée de l'exploitation.

#### 3.5.1.4.3 CESSATION D'UTILISATION D'UN Puits DE CONTRÔLE

La mise hors service d'un piézomètre ou d'un puits doit être portée à la connaissance de l'inspection des installations classées.

L'exploitant prend toutes les mesures appropriées pour l'obturation ou le comblement de cet ouvrage afin d'empêcher la pollution de l'aquifère. Ces mesures doivent être soumises à l'approbation de l'inspection des installations classées.

### 3.5.1.5 - PREVENTION DU RISQUE D'INONDATION

Afin de gérer au mieux une crue forte de la Loire (type centennale), d'éviter l'érosion par submersion des berges des bassins créés lors de la remise en état coordonnée du site, et faciliter leur vidange, deux buses sont aménagées, reliant, pour l'une, le bassin Nord à la zone de dépression du lit majeur de la Cisse, pour l'autre, le bassin Nord au bassin Sud.

Leur implantation répond aux dispositions suivantes :

- la buse reliant le bassin Nord à la zone de dépression du lit majeur doit avoir une section de passage minimale d' $1 \text{ m}^2$  (le radier de la buse étant à la cote 49,5 m NGF), pouvant être obtenue en implantant deux collecteurs de 800 mm de diamètre ;

- la buse reliant le bassin Nord au bassin Sud doit avoir une section de passage minimale de  $0,5 \text{ m}^2$  (le radier de la buse étant à la cote 49,5 m NGF), pouvant être obtenue en implantant un collecteur de diamètre 800 mm.

### 3.5.2 - PREVENTION DE LA POLLUTION ATMOSPHERIQUE

#### 3.5.2.1 - POUSSIÈRES

L'exploitant prend toutes dispositions utiles pour éviter l'émission et la propagation des poussières.

Des contrôles de débit, de concentration et de flux de poussières sont réalisés une fois par an et les résultats sont conservés pendant toute la durée de l'autorisation.

Ces contrôles sont effectués selon des méthodes normalisées et par un organisme agréé.

Un réseau approprié de mesure des retombées de poussières dans l'environnement est mis en place préalablement à la mise en route de l'activité.

Le nombre et les conditions d'installation et d'exploitation des appareils sont conformes au dossier déposé par l'exploitant.

Une campagne de mesure est effectuée tous les ans, en période sèche et d'activité représentative.

Les résultats accompagnés des commentaires de l'exploitant font l'objet d'une consignation sur un registre tenu à la disposition de l'Inspection des Installations Classées.

#### 3.5.2.2 - ACCES ET VOIES DE CIRCULATION

L'accès à la voirie publique se fait par la route départementale 71 en direction du Sud ou du Nord, et par la route départementale 49 vers l'Ouest et vers l'Est de telle sorte qu'il ne crée pas de risque pour la sécurité publique.

Les voies de circulation internes et les aires de stationnement des véhicules sont aménagées et entretenues.

Les installations et les véhicules sortant de l'installation ne doivent pas être à l'origine d'envols de poussière ni entraîner de dépôt de poussière ou de boue sur les voies de circulation publique.

A cet effet, l'exploitant procède à l'arrosage de la piste d'accès autant que de besoin ou par tout autre procédé d'efficacité équivalente.



Les véhicules sortant du site et transportant des produits pulvérulents sont bâchés.

### 3.5.3 - DÉCHETS

#### 3.5.3.1 - PRINCIPES DE GESTION

L'exploitant prend toutes les dispositions nécessaires dans la conception, l'aménagement, et l'exploitation de ses installations pour assurer une bonne gestion des déchets de son entreprise et en limiter la production.

A cette fin, il doit :

- limiter à la source la quantité et la toxicité de ses déchets en adoptant des technologies propres,
- trier, recycler, valoriser ses sous-produits de fabrication,
- s'assurer du traitement ou du pré-traitement de ses déchets, notamment par voie physico-chimique, biologique ou thermique,
- s'assurer, pour les déchets ultimes dont le volume doit être strictement limité, d'un stockage dans les meilleures conditions possibles.

#### 3.5.3.2 - SÉPARATION DES DÉCHETS

L'exploitant effectue à l'intérieur de son établissement la séparation des déchets (dangereux ou non) de façon à faciliter leur traitement ou leur élimination dans des filières spécifiques.

Les déchets dangereux sont définis par l'article R. 541-8 du code de l'environnement

Les déchets d'emballage visés par les articles R. 543-66 à R. 543-72 du code de l'environnement sont valorisés par réemploi, recyclage ou toute autre action visant à obtenir des déchets valorisables ou de l'énergie.

Les huiles usagées doivent être éliminées conformément aux articles R. 543-3 à R. 543-15 du code de l'environnement et R 543-40 du code de l'environnement portant réglementation de la récupération des huiles usagées et ses textes d'application (arrêté ministériel du 28 janvier 1999). Elles sont stockées dans des réservoirs étanches et dans des conditions de séparation satisfaisantes, évitant notamment les mélanges avec de l'eau ou tout autre déchet non huileux ou contaminé par des PCB.

Les piles et accumulateurs usagés doivent être éliminés conformément aux dispositions des articles R. 543-127 à R. 543-135 du code de l'environnement relatifs à l'élimination des piles et accumulateurs usagés.

Les pneumatiques usagés doivent être éliminés conformément aux dispositions des articles R. 543-137 à R. 543-151 du code de l'environnement; ils sont remis à des opérateurs agréés (collecteurs ou exploitants d'installations d'élimination) ou aux professionnels qui utilisent ces déchets pour des travaux publics, de remblaiement, de génie civil ou pour l'ensilage.

Les déchets d'équipements électriques et électroniques sont enlevés et traités selon les dispositions des articles R. 543-196 à R. 543-201 du code de l'environnement.

Les huiles usagées doivent être remises à des opérateurs agréés (ramasseurs ou exploitants d'installations d'élimination).

### 3.5.3.3 - CONCEPTION ET EXPLOITATION DES INSTALLATIONS INTERNES DE TRANSIT DES DÉCHETS

Les déchets et résidus produits, entreposés dans l'établissement, avant leur traitement ou leur élimination, doivent l'être dans des conditions ne présentant pas de risques de pollution (prévention d'un lessivage par des eaux météoriques, d'une pollution des eaux superficielles et souterraines, des envols et des odeurs) pour les populations avoisinantes et l'environnement.

En particulier, les aires de transit de déchets susceptibles de contenir des produits polluants sont réalisées sur des aires étanches et aménagées pour la récupération des éventuels liquides épandus et des eaux météoriques souillées.

L'élimination des déchets entreposés doit être faite régulièrement et aussi souvent que nécessaire, de façon à limiter l'importance et la durée des stockages temporaires. La quantité de déchets entreposés sur le site ne doit pas dépasser la quantité mensuelle produite ou la quantité d'un lot normal d'expédition vers l'installation de traitement. En tout état de cause, le stockage temporaire ne dépasse pas un an.

### 3.5.3.4 - DÉCHETS TRAITÉS OU ÉLIMINÉS À L'EXTÉRIEUR DE L'ÉTABLISSEMENT

L'exploitant traite ou fait éliminer les déchets produits dans des conditions propres à garantir les intérêts visés à l'article L. 511-1 du code de l'environnement. Il s'assure que les installations destinataires (installations de traitement ou intermédiaires) sont régulièrement autorisées ou déclarées à cet effet au titre de la législation sur les installations classées.

A l'exception des installations spécifiquement autorisées, toute élimination de déchets dans l'enceinte de l'établissement est interdite.

### 3.5.3.5 - TRANSPORT

Chaque lot de déchets dangereux expédié vers l'extérieur doit être accompagné du bordereau de suivi établi en application de l'arrêté ministériel du 29 juillet 2005 relatif au bordereau de suivi des déchets dangereux mentionné à l'article R. 541-45 du code de l'environnement.

Les opérations de transport de déchets doivent respecter les dispositions des articles R. 541-49 à R. 541-61 du code de l'environnement relatifs au transport par route au négoce et au courtage de déchets. La liste mise à jour des transporteurs utilisés par l'exploitant, est tenue à la disposition de l'inspection des installations classées.

### 3.5.3.6 - EMBALLAGES INDUSTRIELS

Les déchets d'emballages industriels doivent être éliminés dans les conditions des articles R. 543-66 à R. 543-72 du code de l'environnement relatifs à l'élimination des déchets et à la récupération des matériaux et relatif, notamment, aux déchets d'emballage dont les détenteurs ne sont pas des ménages.

### 3.5.3.7 - SUIVI DES DÉCHETS

L'exploitant doit être en mesure de justifier la nature, l'origine, le tonnage, le mode et le lieu d'élimination de tout déchet produit par ses installations.

A cet effet, il tient à jour un registre tenu à la disposition des agents chargés des contrôles et dans lequel sont consignées toutes ces informations.

Les dates d'enlèvement, les quantités et la nature des déchets transmis à chaque transporteur

ainsi que l'identité des transporteurs doivent être précisées.

### 3.5.4 - PREVENTION DES NUISANCES SONORES - VIBRATIONS

#### 3.5.4.1 - GÉNÉRALITÉS

L'exploitation est conduite de manière à ne pas être à l'origine de bruits aériens ou de vibrations mécaniques susceptibles de compromettre la santé ou la sécurité du voisinage ou de constituer une gêne pour sa tranquillité. Les merlons sont notamment implantés de tels sorte qu'ils protègent au mieux les habitation les plus proches.

Les horaires de fonctionnement de la carrière sont les suivants : du lundi au vendredi de 7h00 à 12h00 et de 13h00 à 17h30.

#### 3.5.4.2 - NIVEAUX SONORES

Les émissions sonores de l'installation n'engendrent pas une émergence supérieure aux valeurs admissibles fixées dans le tableau ci-après, dans les zones à émergence réglementée, telles que définies à l'article 2 de l'arrêté ministériel du 23 janvier 1997 (JO du 27 mars 1997) :

Niveau de bruit ambiant existant dans les zones à émergences réglementées (incluant le bruit de l'établissement)	Émergence admissible de 7 h à 22 h sauf dimanche et jours fériés
Supérieur à 35dB (A) mais inférieur ou égal à 45 dB (A)	6 dB (A)
Supérieur à 45 dB (A)	5 dB (A)

L'émergence est définie comme étant la différence entre les niveaux de pression continus équivalents pondérés A du bruit ambiant (établissement en fonctionnement) et du bruit résiduel (en l'absence des bruits générés par l'établissement).

Les niveaux de bruit à ne pas dépasser en limites de propriété de l'établissement, déterminés de manière à assurer le respect des valeurs d'émergences admissibles sont de 70 dB (A).

Lorsque plusieurs installations classées sont situées au sein d'un même établissement, le niveau de bruit global émis par l'ensemble des activités exercées à l'intérieur de l'établissement, y compris le bruit émis par les véhicules de transport, matériels de manutention et engins de chantier utilisés à l'intérieur de l'établissement, respecte les valeurs limites ci-dessus.

#### 3.5.4.3 - ENGINS DE TRANSPORT

Les véhicules de transport, les matériels de manutention et les engins de chantier utilisés à l'intérieur de la carrière, et susceptibles de constituer une gêne pour le voisinage, doivent être conformes à la réglementation en vigueur. En particulier, les engins utilisés dans la carrière doivent être conformes aux articles R. 571-1 à R. 571-24 du Code de l'Environnement relatifs à la lutte contre le bruit, aux objets bruyants et aux dispositifs d'insonorisation.

Sont utilisés pour l'exploitation de la carrière :

- En phase d'extraction,
  - une pelle hydraulique à chenille ;
  - un chargeur sur pneus ;
  - des camions pour le transport.

- En phase de décapage,
- une pelle hydraulique à chenille ;
- un chargeur sur pneus ;
- un bulldozer pour le décapage.

#### 3.5.4.4 - APPAREILS DE COMMUNICATION

L'usage de tous appareils de communication par voie acoustique (sirènes, avertisseurs, haut-parleurs, etc.) gênants pour le voisinage est interdit, sauf si leur emploi est réservé à la prévention ou au signalement d'incidents graves ou d'accidents ou à la sécurité des personnes.

#### 3.5.4.5 - CONTROLES ACOUSTIQUES

L'exploitant plantera des merlons à la périphérie des parcelles en cours d'exploitation, constituant une barrière efficace contre la propagation des bruits et vibrations, sans dépasser une hauteur de 2 m. Il prendra soin de les végétaliser.

L'exploitant doit réaliser, dès le début d'exploitation, une mesure des niveaux sonores par une personne ou un organisme qualifié.

Un contrôle des niveaux sonores est ensuite réalisé tous les trois ans et notamment lorsque les fronts de taille de la carrière se rapprochent de zones habitées.

Les résultats des mesures (émergences et niveaux de bruit en limite de propriété) sont tenus à la disposition de l'Inspection des Installations Classées.

#### 3.5.4.6 - VIBRATIONS

Les prescriptions de la circulaire du 23 juillet 1986 relative aux vibrations mécaniques émises dans l'environnement par les Installations Classées pour la Protection de l'Environnement sont applicables.

### 3.6 - PREVENTION DES RISQUES

#### 3.6.1- PRINCIPES DIRECTEURS

L'exploitant prend toutes les dispositions nécessaires pour prévenir les incidents et accidents susceptibles de concerner les installations et pour en limiter les conséquences. Il organise sous sa responsabilité les mesures appropriées, pour obtenir et maintenir cette prévention des risques, dans les conditions normales d'exploitation, les situations transitoires et dégradées, depuis la construction jusqu'à la remise en état du site après l'exploitation.

Il met en place le dispositif nécessaire pour en obtenir l'application et le maintien ainsi que pour détecter et corriger les écarts éventuels.

#### 3.6.2 - CARACTÉRISATION DES RISQUES

L'exploitant doit avoir à sa disposition des documents lui permettant de connaître la nature et les risques des substances et préparations dangereuses présentes dans les installations, en particulier les fiches de données de sécurité prévues par l'article R. 231-53 du code du travail. Les

incompatibilités entre les substances et préparations, ainsi que les risques particuliers pouvant découler de leur mise en œuvre dans les installations considérées sont précisés dans ces documents. La conception et l'exploitation des installations en tiennent compte.

### 3.6.3 - ACCÈS ET CIRCULATION DANS L'ÉTABLISSEMENT

#### 3.6.3.1 – RÈGLES DE CIRCULATION

L'exploitant fixe les règles de circulation applicables à l'intérieur de l'établissement. Les règles sont portées à la connaissance des intéressés par une signalisation adaptée et une information appropriée.

Les voies de circulation et d'accès sont notamment délimitées, maintenues en constant état de propreté et dégagées de tout objet susceptible de gêner le passage. Ces voies sont aménagées pour que les engins des services d'incendie puissent évoluer sans difficulté.

#### 3.6.3.2 - GARDIENNAGE

Durant les heures d'activité, l'accès à la carrière est contrôlé. En dehors des heures ouvrées, cet accès est interdit.

#### 3.6.3.3 - CLOTURE

L'accès à la carrière et à toute zone dangereuse de l'exploitation est interdit par une clôture efficace ou tout autre dispositif équivalent en l'absence de merlons. Les merlons implantés à la périphérie du site ne dépassent toutefois pas une hauteur de 2 m, et ne débouchent pas directement sur les bords de l'excavation.

#### 3.6.3.4 - INFORMATION

L'accès de toute zone dangereuse des travaux d'exploitation à ciel ouvert est interdit par une clôture efficace ou tout autre dispositif équivalent. Le danger est signalé par des pancartes placées, d'une part, sur le ou les chemins d'accès aux abords des travaux, d'autre part, à proximité des zones clôturées.

#### 3.6.3.5 - ACCÈS À LA VOIRIE PUBLIQUE

L'accès à la voirie publique doit être aménagé de telle sorte qu'il ne crée pas de risque pour la sécurité publique.

### 3.6.4 - PRÉVENTION DES POLLUTIONS ACCIDENTELLES

#### 3.6.4.1 - ORGANISATION DE L'ÉTABLISSEMENT

Une consigne écrite doit préciser les vérifications à effectuer, en particulier pour s'assurer périodiquement de l'étanchéité des dispositifs de rétention, préalablement à toute remise en service après arrêt d'exploitation, et plus généralement aussi souvent que le justifieront les conditions d'exploitation.

#### 3.6.4.2 - ETIQUETAGE DES SUBSTANCES ET PRÉPARATIONS DANGEREUSES

Les fûts, réservoirs et autres emballages, les récipients fixes de stockage de produits

dangereux d'un volume supérieur à 800 l portent de manière très lisible la dénomination exacte de leur contenu, le numéro et le symbole de danger défini dans la réglementation relative à l'étiquetage des substances et préparations chimiques dangereuses.

A proximité des aires permanentes de stockage de produits dangereux en récipients mobiles, les symboles de danger ou les codes correspondant aux produits doivent être indiqués de façon très lisible.

### 3.6.5 MOYENS D'INTERVENTION EN CAS D'ACCIDENT ET ORGANISATION DES SECOURS

#### 3.6.5.1 - DÉFINITION GÉNÉRALE DES MOYENS

L'établissement est doté de moyens adaptés aux risques à défendre et répartis en fonction de la localisation de ceux-ci conformément à l'étude de dangers.

#### 3.6.5.2 - ENTRETIEN DES MOYENS D'INTERVENTION

Les équipements sont maintenus en bon état, repérés et facilement accessibles.

L'exploitant doit pouvoir justifier, auprès de l'inspection des installations classées, de l'exécution de ces dispositions. Il doit fixer les conditions de maintenance et les conditions d'essais périodiques de ces matériels.

Les dates, les modalités de ces contrôles et les observations constatées doivent être inscrites sur un registre tenu à la disposition des services de la protection civile, d'incendie et de secours et de l'inspection des installations classées.

#### 3.6.5.3 - RESSOURCES EN EAU

L'exploitant doit disposer de ses propres moyens de lutte contre l'incendie adaptés aux risques à défendre, et au minimum les moyens définis ci-après :

- des extincteurs en nombre et en qualité adaptés aux risques, doivent être judicieusement répartis dans l'établissement et notamment à proximité des dépôts de matières combustibles
- des réserves de sable meuble et sec convenablement réparties, en quantité adaptée au risque, sans être inférieure à 100 litres et des pelles.

### 3.6.6 - CONSIGNES DE SÉCURITÉ

Sans préjudice des dispositions du code du travail, les modalités d'application des dispositions du présent arrêté sont établies, intégrées dans des procédures générales spécifiques et/ou dans les procédures et instructions de travail, tenues à jour et affichées dans les lieux fréquentés par le personnel.

Ces consignes doivent notamment indiquer :

- l'organisation de l'établissement en cas de sinistre,
- les procédures d'arrêt d'urgence, de mise en sécurité de l'installation (électricité, réseaux de fluides) et d'alerte avec les numéros de téléphone du responsable d'intervention de l'établissement, des services d'incendie et de secours, etc.,
- les moyens d'extinction à utiliser en cas d'incendie ainsi que leur l'entretien,
- le fonctionnement des différents dispositifs de sécurité et la périodicité des vérifications de ces dispositifs,
- l'emplacement des matériels d'extinction et de secours disponibles et des coups de poing et

câble d'urgence des installations.

En outre, l'exploitant établit et tient à jour l'ensemble des documents réglementaires au titre du Règlement Général des Industries Extractives (R.G.I.E.). Ce dossier, porté à la connaissance des personnels concernés et consultables dans le local dont ils disposent, traite notamment :

- des règles générales d'hygiène et de sécurité ;
- des règles générales d'exploitation ;
- des modalités d'intervention des entreprises extérieures ;
- des règles de circulation des véhicules sur piste ;
- des risques de prévention contre les risques de noyade ;
- des prescriptions relatives à l'empoussiérage ;
- des prescriptions relatives aux émissions sonores ;
- des prescriptions relatives aux installations électriques ;
- des prescriptions relatives aux équipements de travail ;
- des consignes relatives au convoyeur à bande.

### 3.6.7 - CONSIGNES GÉNÉRALES D'INTERVENTION

Des consignes écrites sont établies pour la mise en œuvre des moyens d'intervention, d'évacuation du personnel et d'appel des secours extérieurs auxquels l'exploitant aura communiqué un exemplaire. Le personnel est entraîné à l'application de ces consignes.

### 3.6.8 - PROTECTION DES MILIEUX RÉCEPTEURS

Les réseaux d'assainissement susceptibles de recueillir l'ensemble des eaux polluées lors d'un accident ou d'un incendie (y compris les eaux d'extinction) sont raccordés à un bassin de confinement étanche aux produits collectés avant rejet vers le milieu naturel. La vidange suivra les principes imposés par l'article 3.5.1.3 traitant des eaux pluviales susceptibles d'être polluées.

Le bassin est maintenu en temps normal au niveau permettant une pleine capacité d'utilisation. Les organes de commande nécessaires à leur mise en service doivent pouvoir être actionnés en toute circonstance.

## 3.7 - REMISE EN ETAT DU SITE

### 3.7.1 - GENERALITES

L'exploitant est tenu de nettoyer et remettre en état l'ensemble des lieux affectés par les travaux et les installations de toute nature inhérentes à l'exploitation compte tenu des caractéristiques essentielles du milieu environnant.

Le site est libéré, en fin d'exploitation, de tous les matériels, stockages et installations fixes ou mobiles, mis en place durant les travaux d'extraction.

Aucun dépôt ou épave ne doit subsister sur le site.

La remise en état du site doit être achevée au plus tard trois mois avant l'échéance de l'autorisation. Elle est réalisée en conformité au dossier de demande d'autorisation.

Elle comporte au minimum les dispositions suivantes :

- la mise en sécurité des fronts de taille ;
- le nettoyage de l'ensemble des terrains et, d'une manière générale, la suppression de toutes les structures n'ayant pas d'utilité après la remise en état du site ;

- l'insertion satisfaisante de l'espace affecté par l'exploitation dans le paysage, compte tenu de la vocation ultérieure du site.

### 3.7.2 - REMISE EN ETAT COORDONNEE A L'EXPLOITATION

La remise en état du site consiste à remblayer l'excavation jusqu'au terrain naturel pour un tiers de la surface et à en reconstituer le sol à l'aide de la terre de découverte pour remise en culture et reboisement, ainsi qu'à créer, pour les autres parcelles, deux plans d'eau à vocation pédagogique, de 5 ha minimum et d'une profondeur inférieure à 5 m, aux contours sinueux, aux pentes faibles, et aux faciès variés (zone arborées, roselières, frayères, végétation herbacée des grèves).

Elle est coordonnée à l'exploitation conformément au plan de phasage des travaux et de remise en état du site annexé au présent arrêté. L'exploitation de la phase (n + 6) ne peut débuter que si la phase (n + 1) est remise en état.

L'exploitant notifie chaque phase de remise en état au préfet.

### 3.7.3 - DISPOSITIONS DE REMISE EN ETAT

#### 3.7.3.1 - AIRES DE CIRCULATION

Les aires de circulation provisoires et les aires de travail sont décapées des matériaux stabilisés qui auraient été régalez puis recouvertes de terre végétale en vue de leur remise en culture.

#### 3.7.3.2 - REMBLAYAGE

Le remblayage des carrières ne doit pas nuire à la qualité et au bon écoulement des eaux. Lorsqu'il est réalisé avec apport de matériaux extérieurs (déblais de terrassements, matériaux de démolition, ...), ceux-ci sont préalablement triés de manière à garantir l'utilisation des seuls matériaux inertes.

Les apports extérieurs sont accompagnés d'un bordereau de suivi qui indique leur provenance, leur destination, leurs quantités, leurs caractéristiques et les moyens de transport utilisés et qui atteste la conformité des matériaux à leur destination.

L'exploitant tient à jour un registre sur lequel sont répertoriés la provenance, les quantités, les caractéristiques des matériaux et les moyens de transport utilisés ainsi qu'un plan topographique permettant de localiser les zones de remblais correspondant aux données figurant sur le registre.

Il dispose d'un document définissant les matériaux acceptés sur le site, prescrivant la procédure de traçabilité appliquée à ceux-ci ainsi que la nature des opérations de contrôle effectuées.

La quantité de matériaux mise en remblai est communiquée trimestriellement à l'Inspection des Installations Classées.

Seuls des matériaux inertes peuvent être utilisés pour le remblayage (stériles d'exploitation, matériaux de terrassement et matériaux de démolition préalablement triés).

Un contrôle du chargement doit être effectué avant tout déversement sur le lieu de remblayage. Les matériaux extérieurs au site sont bennés sur une aire de réception qui permet de



contrôler visuellement la nature des matériaux.

Dans le cas où des déchets non minéraux (plastiques, métaux, bois) sont détectés, ceux-ci sont triés et disposés dans des bennes prévues à cet effet. Ils sont éliminés vers des filières autorisées.

Les chargements refusés, l'identité du transporteur, les motifs du refus sont consignés sur le registre précité.

Les matériaux utilisés pour le remblayage ne doivent pas être susceptibles de relarguer une pollution par lixiviation.

Sont prohibés notamment les végétaux, les déchets ménagers ou industriels, les papiers, les cartons, les plâtres, les déchets fermentescibles ou putrescibles.

La remise en état du site consiste en un remblayage partiel de l'excavation pour retour à la cote initiale de 52 m NGF pour le tiers des parcelles exploitées, et de deux plans d'eau pour les autres parcelles.

Le talutage des abords des plans d'eau ainsi constitués est réalisé selon une pente de 40 % au plus.

#### 3.7.3.3 – REALISATION DES PLANS D'EAU

Le tracé des rives ne présentent pas de formes linéaires. Les berges présentes des pentes variables inférieures à 40°. Des zones sont aménagées pour permettre la nidification des oiseaux. Les terres de découvertes et les horizons humifères servent à la remise en état de zones situées autour du plan d'eau. Les plantations terrestres et aquatiques sont réalisées conformément au dossier annexé à la demande d'autorisation.

#### 3.7.3.4 - REBOISEMENT

Le reboisement prévu pour certaines parcelles s'effectue avec des essences locales, conformément au dossier.

### **ARTICLE 4: DELAIS ET VOIES DE RECOURS**

La présente décision peut être déférée au tribunal administratif :

- par l'exploitant, dans un délai de deux mois à compter de la notification de la présente autorisation ;
- par les tiers, personnes physiques ou morales, les communes intéressées ou leurs groupements, en raison des inconvénients ou des dangers que le fonctionnement de l'installation présente, dans un délai de six mois à compter de l'achèvement des formalités de publicité de la déclaration de début d'exploitation.

### **ARTICLE 5 : NOTIFICATION**

Un extrait du présent arrêté énumérant notamment les prescriptions auxquelles les installations seront soumises sera, aux frais de l'exploitant, inséré par les soins du Préfet, dans deux journaux diffusés dans le département. Il sera en outre affiché pendant une durée d'un mois à la mairie de VOUVRAY. Le Maire dressera procès-verbal de l'accomplissement de cette formalité.

Le même extrait sera affiché par l'exploitant dans son établissement.

## **ARTICLE 6: SANCTIONS**

Indépendamment des poursuites pénales qui peuvent être exercées, l'inobservation des conditions fixées par le présent arrêté peut entraîner l'application des sanctions administratives prévues par l'article L. 514-1 du code de l'Environnement.

En particulier, l'absence de garanties financières peut entraîner la suspension de l'activité, après mise en demeure de constituer ces garanties.

## **ARTICLE 7 : EXECUTION**

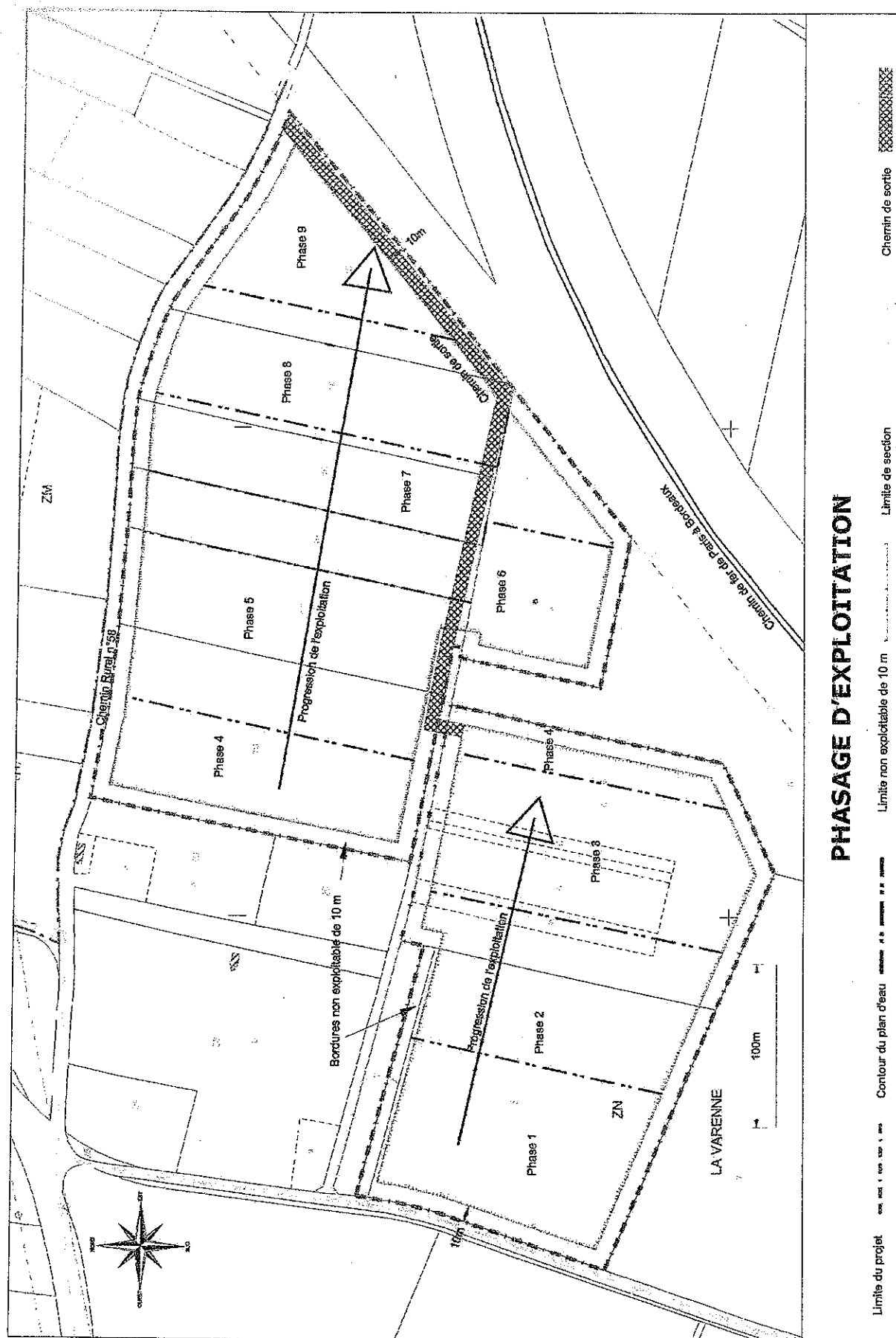
Madame la Secrétaire Générale de la Préfecture d'Indre-et-Loire, Monsieur le Maire de Vouvray, Monsieur le Directeur Régional de l'Environnement, de l'Aménagement et du Logement - Centre - sont chargés, chacun en ce qui le concerne, de l'exécution du présent arrêté qui sera notifié au pétitionnaire par lettre recommandée avec accusé réception.

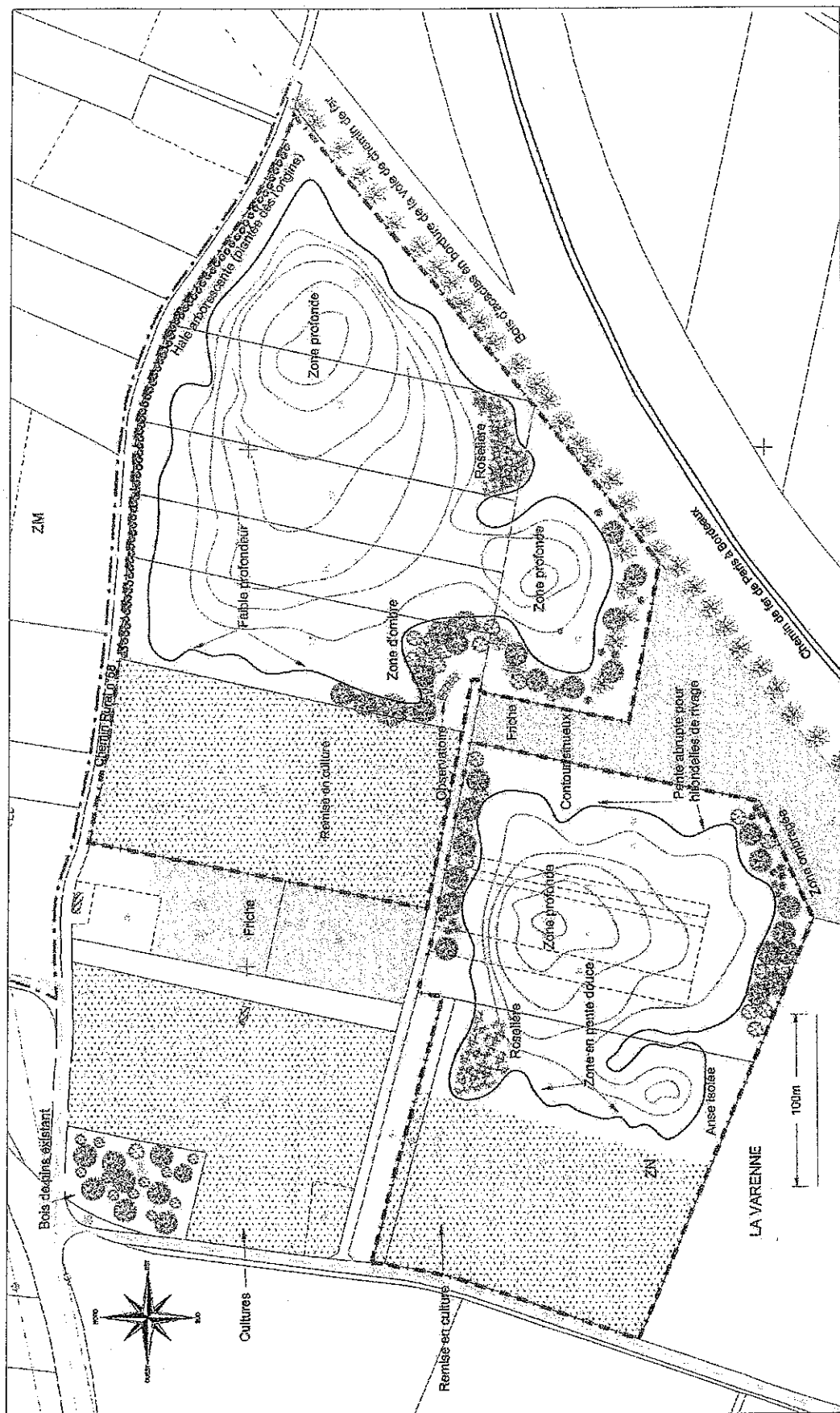
Fait à TOURS, le 20 mai 2010  
Pour le Préfet et par délégation,  
La Secrétaire Générale



Christine ABROSSIMOV

### III.1.1.4. Phasage d'exploitation





## SCHEMA DE REAMENAGEMENT